

*Załącznik  
do Uchwały Zarządu SBL w Zakrzewie nr 97/2026 z dnia 10 czerwca 2026 r.  
oraz Uchwały Rady Nadzorczej SBL w Zakrzewie nr 55/2026 z dnia 10 czerwca 2026 r.*



## **Spółdzielcza Grupa Bankowa**

**Ujawnienie informacji  
dotyczących adekwatności kapitałowej  
oraz innych informacji  
Spółdzielczego Banku Ludowego  
w Zakrzewie  
podlegających ogłoszeniu według stanu  
na  
31 grudnia 2025r.**

Złotów, czerwiec 2026r.

## Spis treści

1. Wprowadzenie .....	3
2. Ogólne informacje o Banku.....	5
3. Tabela EU KM1 – Najważniejsze wskaźniki ( w tys. zł.).....	6
4. Ujawnienia informacji dotyczące ryzyka operacyjnego – zgodnie z Rekomendacją M KNF 7	
5. Ujawnienia informacji dotyczące ryzyka płynności – zgodnie z Rekomendacją P KNF .....	9
6. Ujawnienia informacji na podstawie Rekomendacji Z KNF .....	18
1) Skład i frekwencja Rady Nadzorczej .....	18
2) Zarządzanie konfliktami interesów .....	20
3) Maksymalny stosunek średniego całkowitego wynagrodzenia brutto Członków Zarządu w okresie rocznym do średniego całkowitego wynagrodzenia brutto pozostałych pracowników Banku w okresie rocznym.....	24
7. Opis systemu kontroli wewnętrznej .....	24
8. Informacje o spełnianiu przez Członków Rady Nadzorczej i Zarządu wymogów określonych w art. 22aa Ustawy Prawo bankowe.....	31
9. Oświadczenie Zarządu Banku Spółdzielczego w Zakrzewie.....	36

## 1. Wprowadzenie

Raport „Ujawnienie informacji dotyczących adekwatności kapitałowej oraz innych informacji Spółdzielczego Banku Ludowego w Zakrzewie podlegających ogłaszaniu według stanu na 31 grudnia 2025r.”, zwany dalej „Raportem”, został przygotowany zgodnie z Rozporządzeniem Parlamentu Europejskiego i Rady (UE) nr 575/2013 z 26 czerwca 2013 roku w sprawie wymogów ostrożnościowych dla instytucji kredytowych i firm inwestycyjnych (z późn. zm.), zwanym dalej „Rozporządzeniem CRR”, z uwzględnieniem aktów wykonawczych do Rozporządzenia CRR, a także Rekomendacji wydanych przez Komisję Nadzoru Finansowego, zwaną dalej „KNF”.

Wymogi dotyczące ujawniania informacji na mocy Części Ósmej Rozporządzenia CRR określone zostały w art. 431 – 455 Rozporządzenia CRR. Bank będąc małą i niezłożoną instytucją nienotowaną (SNCI not listed) ujawnia w niniejszym Raporcie, zgodnie z odstępstwem wynikającym z art. 433b ust. 2 Rozporządzenia CRR, informacje dotyczące najważniejszych wskaźników, o których mowa w art. 447 Rozporządzenia CRR. Ustalając zakres informacji podlegających ujawnieniu Bank nie skorzystał z możliwości pominięcia informacji nieistotnych, zastrzeżonych lub poufnych, o której mowa w art. 432 Rozporządzenia CRR.

W celu spełnienia powyższych wymogów Bank stosuje jednolite formaty ujawnień określone w Rozporządzeniu wykonawczym Komisji (UE) 2024/3172 z dnia 29 listopada 2024 r. ustanawiającym wykonawcze standardy techniczne do celów stosowania rozporządzenia Parlamentu Europejskiego i Rady (UE) nr 575/2013 w odniesieniu do publicznego ujawniania przez instytucje informacji, o których mowa w części ósmej tytuły II i III tego rozporządzenia, oraz uchylającym rozporządzenie wykonawcze Komisji (UE) 2021/637, zwanym dalej „Rozporządzeniem 2024/3172”.

Do dnia publikacji niniejszej informacji Europejski Urząd Nadzoru Bankowego nie opracował, a Komisja Europejska nie przyjęła, w ramach mandatów przyznanych w art. 449a ust. 3 CRR, wykonawczych standardów technicznych określających jednolite formaty ujawniania informacji na temat ryzyk środowiskowych, społecznych i zakresu ładu korporacyjnego (ryzyk ESG) dla małych i niezłożonych instytucji, zatem Bank nie publikuje ujawnień w tym zakresie.

Raport został przygotowany zgodnie z „Polityką informacyjną Spółdzielczego Banku Ludowego w Zakrzewie”, zatwierdzonymi przez Zarząd Banku i Radę Nadzorczą Banku.

Niniejszy Raport był przedmiotem wewnętrznej weryfikacji przeprowadzonej przez Kierownika Komórki analiz i ryzyk bankowych.

Informacje zawarte w Raporcie zostały przygotowane na podstawie danych obejmujących okres 12 miesięcy, zakończony 31 grudnia 2025 roku, zgodnie z przepisami obowiązującymi na 31 grudnia 2025r.

Niniejszy Raport podlega publikacji na stronie internetowej Banku: [https://www.sblzakrzewo.pl/polityka\\_informacyjna/Polityka](https://www.sblzakrzewo.pl/polityka_informacyjna/Polityka)

### Nota:

Zgodnie z art. 25 Rozporządzenia 2024/3172 Bank informuje, że:

- 1) pełna nazwa Banku to: Spółdzielczy Bank Ludowy w Zakrzewie;
- 2) kod LEI Banku to: 2594007SAZ56MESC2P84;
- 3) o ile nie zaznaczono inaczej, ilościowe dane pieniężne ujawnione w niniejszym Raporcie prezentowane są w tysiącach złotych, a dane ilościowe ujawniane w formie odsetka wyrażone zostały zgodnie z jednostką, z zastosowaniem minimalnej dokładności odpowiadającej drugiemu miejscu po przecinku;
- 4) Bank stosuje Polskie Standardy Rachunkowości;
- 5) Bank nie posiada jednostek zależnych i nie podlega konsolidacji dla celów księgowych ani konsolidacji ostrożnościowej – mając powyższe na uwadze dane zawarte w niniejszym Raporcie sporządzone są na podstawie danych jednostkowych.

## 2. Ogólne informacje o Banku

Spółdzielczy Bank Ludowy w Zakrzewie, ul. Dworcowa 4, 77-424 Zakrzewo działa w oparciu o ustawę Prawo spółdzielcze, ustawę Prawo bankowe, ustawę o funkcjonowaniu banków spółdzielczych, ich zrzeszaniu się i bankach zrzeszających. Bank został wpisany do rejestru sądowego dnia 30.04.2002r. przez Sąd Rejonowy Poznań – Nowe Miasto i Wilda w Poznaniu, IX Wydział Gospodarczy Krajowego Rejestru Sądowego pod nr KRS 0000110644. Zgodnie ze Statutem Bank działa na terenie województwa wielkopolskiego oraz na terenie powiatów: wałeckiego, choszczeńskiego, drawskiego, szczecineckiego, człuchowskiego, sępoleńskiego, strzelecko-drezdeneckiego.

Spółdzielczy Bank Ludowy w Zakrzewie jest zrzeszony w SGB-Bank S.A. z siedzibą w Poznaniu. Jest uczestnikiem Systemu Ochrony SGB, zwanego dalej „Systemem Ochrony” zarządzanym przez Spółdzielczy System Ochrony SGB.

Misją Spółdzielczego Banku Ludowego w Zakrzewie jest świadczenie najwyższej jakości usług finansowych dla obecnych i przyszłych klientów, przy zapewnieniu pełnego bezpieczeństwa wkładów oraz dążenie do budowania Banku nowoczesnego, silnego kapitałowo i cieszącego się pełnym zaufaniem miejscowego społeczeństwa.

Uchwalona w 2023 roku Strategia działania Spółdzielczego Banku Ludowego w Zakrzewie oparta została na 4 fundamentach:

- zrzeszeniowości,
- klientocentryczności skoncentrowanej na 5 segmentach detalicznych oraz 5 segmentach firmowych,
- digitalizacji i efektywności,
- ESG (zielonej strefy).

Cele podstawowe Banku opierają się na założeniach ideowych spółdzielczości.

### 3. Tabela EU KM1 – Najważniejsze wskaźniki ( w tys. zł.)

Lp.	Najważniejsze wskaźniki w tys. zł	31.12.2025	31.12.2024
<b>Dostępne fundusze własne (kwoty)</b>			
1	Kapitał podstawowy Tier I	53 751	44 038
2	Kapitał Tier I	53 751	44 038
3	Łączny kapitał	53 851	44 138
<b>Kwoty ekspozycji ważonych ryzykiem</b>			
4	Łączna kwota ekspozycji na ryzyko	239 943	235 662
<b>Współczynniki kapitałowe (jako odsetek kwoty ekspozycji ważonej ryzykiem)</b>			
5	Współczynnik kapitału podstawowego Tier I (%)	22,40%	18,69%
6	Współczynnik kapitału Tier I (%)	22,40%	18,69%
7	Łączny współczynnik kapitałowy (%)	22,44%	18,73%
<b>Dodatkowe wymogi w zakresie funduszy własnych w celu uwzględnienia ryzyka innego niż ryzyko nadmiernej dźwigni (jako odsetek kwoty ekspozycji ważonej ryzykiem)</b>			
EU 7d	Dodatkowe wymogi w zakresie funduszy własnych w celu uwzględnienia ryzyka innego niż ryzyko nadmiernej dźwigni (%)	0,00%	0,00%
EU 7e	W tym: obejmujące kapitał podstawowy Tier I (punkty procentowe)	0,00%	0,00%
EU 7f	W tym: obejmujące kapitał Tier I (punkty procentowe)	0,00%	0,00%
EU 7g	Łączne wymogi w zakresie funduszy własnych SREP (%)	8,00%	8,00%
<b>Wymóg połączonego bufora i łączne wymogi kapitałowe (jako odsetek kwoty ekspozycji ważonej ryzykiem)</b>			
8	Bufor zabezpieczający (%)	2,50%	2,50%
EU-8a	Bufor zabezpieczający wynikający z ryzyka makroostrożnościowego lub ryzyka systemowego zidentyfikowanego na poziomie państwa członkowskiego (%)	0,00%	0,00%
9	Specyficzny dla instytucji bufor antycykliczny (%)	1,00%	0,00%
EU-9a	Bufor ryzyka systemowego (%)	0,00%	0,00%
10	Bufor globalnych instytucji o znaczeniu systemowym (%)	0,00%	0,00%
EU-10a	Bufor innych instytucji o znaczeniu systemowym (%)	0,00%	0,00%
11	Wymóg połączonego bufora (%)	3,50%	2,50%
EU-11a	Łączne wymogi kapitałowe (%)	11,50%	10,50%
12	Kapitał podstawowy Tier I dostępny po spełnieniu łącznych wymogów w zakresie funduszy własnych SREP (%)	14,44%	10,73%
<b>Wskaźnik dźwigni</b>			
13	Miara ekspozycji całkowitej	371 633	305 452

Lp.	Najważniejsze wskaźniki w tys. zł	31.12.2025	31.12.2024
14	Wskaźnik dźwigni (%)	14,46%	14,42%
<b>Dodatkowe wymogi w zakresie funduszy własnych w celu uwzględnienia ryzyka nadmiernej dźwigni (jako odsetek miary ekspozycji całkowitej)</b>			
EU-14a	Dodatkowe wymogi w zakresie funduszy własnych w celu uwzględnienia ryzyka nadmiernej dźwigni (%)	0,00%	0,00%
EU-14b	w tym: obejmujące kapitał podstawowy Tier I (punkty procentowe)	0,00%	0,00%
EU-14c	Łączne wymogi w zakresie wskaźnika dźwigni SREP (%)	3,00%	3,00%
<b>Bufor wskaźnika dźwigni i łączny wymóg w zakresie wskaźnika dźwigni (jako odsetek miary ekspozycji całkowitej)</b>			
EU-14d	Wymóg w zakresie bufora wskaźnika dźwigni (%)	0,00%	0,00%
EU-14e	Łączny wymóg w zakresie wskaźnika dźwigni (%)	3,00%	3,00%
<b>Wskaźnik pokrycia wpływów netto</b>			
15	Aktywa płynne wysokiej jakości (HQLA) ogółem (wartość ważona – średnia)	44 930 131	35 705 421
EU-16a	Wpływy środków pieniężnych – Całkowita wartość ważona	13 574 945	11 168 958
EU-16b	Wpływy środków pieniężnych – Całkowita wartość ważona	1 814 007	2 002 436
16	Wpływy środków pieniężnych netto ogółem (wartość skorygowana)	11 760 938	9 166 523
17	Wskaźnik pokrycia wpływów netto (%)	382,38%	390,62%
<b>Wskaźnik stabilnego finansowania netto</b>			
18	Dostępne stabilne finansowanie ogółem	84 622 475	76 105 588
19	Wymagane stabilne finansowanie ogółem	47 695 977	43 600 105
20	Wskaźnik stabilnego finansowania netto (%)	177,42%	175,53%
<p>Na mocy decyzji KNF z dnia 09 sierpnia 2016 r. (DBS/DBS-W4/7105/252/1/2016) oraz z dnia 20 sierpnia 2021 r. (DBS-DBSZ5.7105.6.2021.PO) Spółdzielczy Bank Ludowy w Zakrzewie został zwolniony z obowiązku spełniania wymogów dotyczących płynności na zasadzie indywidualnej dotyczących wskaźnika LCR i wskaźnika NSFR. Jednocześnie SGB-Bank S.A. na mocy tych samych decyzji zobowiązany został do wypełniania norm LCR i NSFR na podstawie skonsolidowanej sytuacji wszystkich banków będących uczestnikami Spółdzielczego Systemu Ochrony SGB, dlatego też wiersze od nr 15 do 20 tabeli EU KM1 prezentują dane dotyczące zagregowanego wskaźnika LCR i NSFR a wiersze od nr 15 do 17 są prezentowane na bazie wartości średnich.</p>			

#### 4. Ujawnienia informacji dotyczące ryzyka operacyjnego – zgodnie z Rekomendacją M KNF

W 2025 roku w Banku zostały ujawnione zdarzenia ryzyka operacyjnego, które obejmowały straty operacyjne, zaprezentowane w poniższej tabeli, na łączną kwotę 122,41 tys. zł brutto i 94.24 tys. zł netto.

Najistotniejsze zdarzenia operacyjne zostały ujawnione w kategorii: Klienci, produkty i normy prowadzenia działalności oraz Szkody w rzeczowych aktywach trwałych i dotyczyły:

- kosztu utworzenia rezerwy na poczet potencjalnych zobowiązań wynikających się z toczącego postępowania sądowego o unieważnienie oprocentowania kredytu opartego na wskaźniku WIBOR,
- kosztu usunięcia przecieku dachu w budynku Centrali,
- awarii klimatyzatora w serwerowni,
- usunięcia wycieku z systemu grzewczego centralnego ogrzewania.

KATEGORIE ZDARZEŃ		2025 ROK	
Kategoria ogólna	Kategoria szczegółowa	Straty brutto*	Straty netto**
Oszustwo wewnętrzne	Działania nieuprawnione	0,00	0,00
	Kradzież i oszustwo	0,00	0,00
Oszustwo zewnętrzne	Kradzież i oszustwo	11,29	11,13
	Bezpieczeństwo systemów	0,00	0,00
Zasady dotyczące zatrudnienia oraz bezpieczeństwo w miejscu pracy	Stosunki pracownicze	0,00	0,00
	Bezpieczeństwo środowiska pracy	0,00	0,00
	Podziały i dyskryminacja	0,00	0,00
	Inne	0,20	0,20
Klienci, produkty i normy prowadzenia działalności	Obsługa klientów, ujawnianie informacji o klientach, zobowiązania względem Klientów	1,86	1,86
	Niewłaściwe praktyki biznesowe lub rynkowe	51,63	51,63
	Wady produktów	0,00	0,00
	Klasyfikacja Klienta i ekspozycje	0,00	0,00
	Usługi doradcze	0,00	0,00
	Inne	0,00	0,00
Szkody w rzeczowych aktywach trwałych	Kłęski żywiołowe i inne zdarzenia	0,00	0,00
	Inne	54,30	26,29
Zakłócenia działalności gospodarczej i awarie systemu	Systemy	1,66	1,66
	Kłęski żywiołowe i inne zdarzenia	0,00	0,00
	Bankomaty	0,83	0,83
	Inne	0,53	0,53
Wykonywanie transakcji, dostawa i zarządzanie procesami	Wprowadzanie do systemu, wykonywanie, rozliczanie i obsługa transakcji	0,11	0,11
	Monitorowanie i sprawozdawczość	0,00	0,00
	Napływ i dokumentacja klientów	0,00	0,00
	Zarządzanie rachunkami klientów	0,00	0,00

KATEGORIE ZDARZEŃ		2025 ROK	
Kategoria ogólna	Kategoria szczegółowa	Straty brutto*	Straty netto**
	Kontrahenci niebędący Klientami Banku (np. izby rozliczeniowe)	0,00	0,00
	Sprzedawcy i dostawcy	0,00	0,00
<b>Razem</b>		<b>122,41</b>	<b>94,24</b>

\*Straty brutto według stanu na 31 grudnia 2025 r. obejmują straty zrealizowane (np. rezerwy, odpisy, koszty), jak i straty, które nie zostały jeszcze zrealizowane, nie uwzględniają z kolei odysków bezpośrednich ani odysków z tytułu mechanizmów transferu ryzyka

\*\*Straty netto według stanu na 31 grudnia 2025 r. obejmują straty zrealizowane (np. rezerwy, odpisy, koszty) po uwzględnieniu odysków bezpośrednich oraz odysków z tytułu mechanizmów transferu ryzyka

W celu ograniczania strat z tytułu ryzyka operacyjnego Bank podejmuje szereg działań zarządczych, zarówno o charakterze doraźnym, jak i systemowym.

Działania o charakterze doraźnym obejmują:

- bezpośrednio reagowanie na zidentyfikowane zagrożenia,
- niwelowanie nieprawidłowości o charakterze odwracalnym i odyskiwanie środków utraconych w wyniku zdarzeń operacyjnych.

Działania o charakterze systemowym obejmują:

- stosowanie zabezpieczeń systemów ICT,
- wprowadzanie / udoskonalanie systemów autoryzacji transakcji płatniczych,
- doskonalenie procesów operacyjnych,
- szkolenia,
- stosowanie mechanizmów transferu ryzyka (ubezpieczenia / outsourcing),
- wdrażanie / doskonalenie systemów antyfraudowych i AML/CFT,
- doskonalenie mechanizmów kontroli wewnętrznej.

## 5. Ujawnienia informacji dotyczące ryzyka płynności – zgodnie z Rekomendacją P KNF

Zgodnie z Rekomendacją P KNF nr 18 Bank ujawnia informacje, które umożliwiają uczestnikom rynku rzetelną ocenę systemu zarządzania ryzykiem płynności Banku oraz jego pozycji płynności.

Bank definiuje ryzyko płynności jako zagrożenie utraty zdolności do finansowania aktywów i terminowego wykonania zobowiązań w toku normalnej działalności Banku lub w innych warunkach, które można przewidzieć, powodujące konieczność poniesienia

nieakceptowalnych strat. W ramach ryzyka płynności Bank identyfikuje ryzyko finansowania, rozumiane jako niedostatek stabilnych źródeł finansowania w perspektywie średnio i długoterminowej, skutkujące rzeczywistym lub potencjalnym ryzykiem niewywiązania się przez Bank ze zobowiązań finansowych w momencie ich wymagalności w perspektywie średnio i długoterminowej, bądź w całości, bądź związanym z koniecznością poniesienia nieakceptowalnych kosztów finansowania.

Spółdzielczy Bank Ludowy w Zakrzewie jest członkiem Zrzeszenia SGB, które tworzy SGB-BANK S.A. (Bank Zrzeszający) i zrzeszone z nim Banki Spółdzielcze. Bank jest również Uczestnikiem Systemu Ochrony SGB, będącego instytucjonalnym systemem ochrony utworzonym w celu ochrony uczestników, a w szczególności w celu zagwarantowania ich płynności i wypłacalności w celu uniknięcia upadłości, gdyby okazała się ona konieczna. W ramach Systemu Ochrony SGB Uczestnicy utworzyli, działającą w formie spółdzielni osób prawnych, tzw. jednostkę zarządzającą systemem ochrony (dalej „Spółdzielnia”), która jest umocowana do zarządzania Systemem Ochrony SGB.

W związku z uczestnictwem Banku w Zrzeszeniu SGB i Systemie Ochrony SGB zarządzanie ryzykiem płynności w Banku odbywa się zgodnie z zasadami ustalonymi w Zrzeszeniu i Systemie. W ramach tych procesów:

- 1) Bank Zrzeszający realizuje m.in. następujące zadania:
  - a) prowadzenie rozliczeń pieniężnych Banków Spółdzielczych;
  - b) zabezpieczanie Banków Spółdzielczych przed ryzykiem związanym z zakłóceniami w realizacji rozliczeń międzybankowych;
  - c) zabezpieczanie płynności śróddziennej dla Banków Spółdzielczych;
  - d) prowadzenie rachunków bieżących Banków Spółdzielczych;
  - e) udzielanie kredytów (w tym w rachunku bieżącym) Bankom Spółdzielczym zgodnie z regulacjami wewnętrznymi Banku Zrzeszającego;
  - f) gromadzenie nadwyżek środków Banków Spółdzielczych;
  - g) prowadzenie rachunków Minimum Depozytowego;
  - h) utrzymywanie aktywów płynnych stanowiących pokrycie środków Minimum Depozytowego;
  - i) wyznaczanie i utrzymywanie zagregowanego wymogu pokrycia płynności (LCR);

- j) wyznaczanie i utrzymywanie zagregowanego wymogu stabilnego finansowania netto (NSFR);
  - k) pośredniczenie w zakupie przez Banki Spółdzielcze papierów wartościowych w ramach limitów ustalonych przez Spółdzielnię;
- 2) Spółdzielnia realizuje m.in. następujące zadania:
- a) udzielanie pomocy płynnościowej Uczestnikom, zgodnie z przepisami obowiązującymi w Systemie Ochrony SGB;
  - b) wyznaczanie minimalnego zasobu aktywów płynnych w Systemie Ochrony SGB (m.in. poprzez aktualizację kwoty Minimum Depozytowego);
  - c) ustalanie limitów ryzyka płynności w Systemie Ochrony SGB;
  - d) monitorowanie poziomu płynności Uczestników na zasadzie indywidualnej i zagregowanej;
  - e) prowadzenie wymiany informacji o ryzyku płynności pomiędzy Uczestnikami;
  - f) przeprowadzanie zagregowanych testów warunków skrajnych według scenariuszy określonych w Grupowym Planie Naprawy;
  - g) opracowanie procedur wzorcowych dotyczących zarządzania ryzykiem płynności.

Zarządzanie ryzykiem płynności w Banku zostało podzielone na dwa poziomy:

- 1) poziom pierwszy (pierwsza linia obrony przed ryzykiem) – w postaci zarządzania ryzykiem w działalności operacyjnej, w ramach którego:
  - a) Komórka finansowo-księgowa odpowiada za zarządzanie płynnością bieżącą i krótkoterminową;
  - b) Oddziały Banku odpowiadają za działalność operacyjną, w tym gromadzenie depozytów i udzielanie kredytów;
- 2) poziom drugi (druga linia obrony przed ryzykiem) – obejmujący wyspecjalizowane komórki odpowiadające za zarządzanie ryzykiem, w ramach którego Komórka analiz i ryzyk bankowych odpowiada za identyfikację, pomiar, kontrolę i sprawozdawanie ryzyka płynności.

Głównymi pojęciami stosowanymi w pomiarze pozycji płynnościowej Banku i w zarządzaniu ryzykiem płynności są:

- 1) baza depozytowa – zobowiązania terminowe i bieżące wobec podmiotów niefinansowych i instytucji rządowych lub samorządowych;

- 2) depozyty – baza depozytowa oraz depozyty podmiotów finansowych, z wyłączeniem depozytów banków;
- 3) płynność śróddzienna – zdolność wykonania wszystkich zobowiązań pieniężnych w trakcie bieżącego dnia;
- 4) płynność dzienna – zdolność wykonania wszystkich zobowiązań pieniężnych na zamknięcie dnia;
- 5) płynność bieżąca – zdolność wykonania wszystkich zobowiązań pieniężnych w terminie płatności przypadającym w okresie 7 kolejnych dni;
- 6) płynność krótkoterminowa – zdolność wykonania wszystkich zobowiązań pieniężnych w terminie płatności przypadającym w okresie 30 kolejnych dni;
- 7) płynność średnioterminowa – zapewnienie wykonania wszystkich zobowiązań pieniężnych w terminie płatności przypadającym w okresie powyżej 1 miesiąca i do 12 miesięcy;
- 8) płynność długoterminowa – monitorowanie możliwości wykonania wszystkich zobowiązań pieniężnych w terminie płatności przypadającym w okresie powyżej 12 miesięcy;
- 9) bufor płynności – oszacowana przez Bank wysokość potrzebnych aktywów nieobciążonych, stanowiąca zabezpieczenie na wypadek zrealizowania się scenariuszy warunków skrajnych płynności w określonym, w obowiązującej w Banku Strategii zarządzania ryzykiem, „horyzoncie przeżycia” wynoszącym 30 dni;
- 10) tolerancja ryzyka płynności – poziom ryzyka jakie zamierza ponosić Bank; Bank określa tolerancję ryzyka płynności w ramach obowiązującej w Banku Strategii zarządzania ryzykiem.

W zakresie strategii finansowania swojej działalności Bank stosuje podejście oparte na wykorzystaniu stabilnej części bazy depozytowej jako podstawowego źródła finansowania. Głównym źródłem finansowania działalności Banku są depozyty podmiotów niefinansowych i instytucji rządowych i samorządowych. Bank posiada i aktualizuje w okresach rocznych plan pozyskiwania i utrzymywania środków uznawanych za stabilne źródło finansowania. Nadwyżki zgromadzonych środków, których Bank nie wykorzysta na działalność kredytową lub nie przeznaczonych na zakup innych aktywów (w tym aktywów

płynnych), gromadzone są w Banku Zrzeszającym. Bank może zagospodarować nadwyżkę środków w inny sposób tylko za zgodą Banku Zrzeszającego.

Bank dostosowuje skalę działania do możliwości zapewnienia stabilnego finansowania. Bank zakłada możliwość pozyskiwania dodatkowych źródeł finansowania z Banku Zrzeszającego, na zasadach i w zakresie możliwości Banku Zrzeszającego (finansowanie zabezpieczone). W sytuacji awaryjnej, dodatkowym źródłem finansowania mogą być również środki utrzymywane w ramach Minimum Depozytowego oraz wsparcie płynnościowe z Funduszu Pomocowego na zasadach określonych w Umowie Systemu Ochrony SGB, a także pozyskanie kredytu refinansowego z NBP.

W celu utrzymywania ryzyka płynności na odpowiednim poziomie oraz sprostania zapotrzebowaniu na środki płynne w sytuacjach kryzysowych Bank utrzymuje odpowiednią wielkość nadwyżki aktywów nieobciążonych (nadwyżka płynności), które mogą być natychmiast wykorzystywane przez Bank jako źródło środków płynnych. Za aktywa nieobciążone Bank uznaje aktywa, które spełniają łącznie wszystkie z niżej wymienionych kryteriów:

- 1) brak obciążeń;
- 2) wysoka jakość kredytowa;
- 3) łatwa zbywalność;
- 4) brak prawnych, regulacyjnych i operacyjnych przeszkód do wykorzystania aktywów w celu pozyskania środków;
- 5) sprzedaż aktywa nie oznacza konieczności podejmowania nadzwyczajnych działań.

Bank utrzymuje aktywa nieobciążone na poziomie równym lub wyższym od wymaganego bufora płynności, który wyznaczany jest w oparciu o awaryjne przepływy pieniężne sporządzone dla sytuacji zrealizowania się scenariuszy skrajnych zakładających nagły wypływ depozytów z Banku w okresie do 30 dni.

Poniższa tabela przedstawia nadwyżkę płynności Banku według stanu na 31 grudnia 2025 roku.

Pozycja	2025 ROK (w tys. zł)	
	do 7 dni	do 30 dni
Poziom bufora płynności	85 563	117 805
Aktywa nieobciążone zabezpieczające bufor płynności	191 181	191 181
Nadwyżka / niedobór aktywów nieobciążonych	105 619	73 376

Pozycje aktywów płynnych dotyczące nadwyżki płynności według stanu na 31 grudnia 2025 roku przedstawiono w poniższej tabeli.

Pozycja	2025 ROK (w tys. zł)
Środki w kasie ponad limit pogotowia kasowego	690
Środki na rachunkach bieżących w Banku Zrzeszającym	13 877
Bony pieniężne NBP	65 310
Obligacje i inne płynne skarbowe papiery wartościowe	0
Obligacje i inne płynne papiery wartościowe gwarantowane przez Skarb Państwa	10 000
Lokaty w Banku Zrzeszającym	74 444
Środki na rachunku Minimum Depozytowego	38 157

Wielkość wiążących Bank norm dopuszczalnego ryzyka w zakresie płynności określona jest m.in. w postaci wskaźnika LCR i NSFR.

Na mocy Decyzji Komisji Nadzoru Finansowego, wydanych na podstawie art. 8 ust. 2 w związku z ust. 4 oraz ust. 6 Rozporządzenia CRR, Bank jako Uczestnik Systemu Ochrony SGB otrzymał zezwolenie na odstępstwo od stosowania wymogów dotyczących płynności na zasadzie indywidualnej w zakresie stosowania przepisów Rozporządzenia CRR dotyczących LCR oraz NSFR. Jednocześnie SGB-BANK S.A., jako Bank Zrzeszający, został upoważniony do stosowania wymogów w zakresie LCR i NSFR na podstawie skonsolidowanej sytuacji wszystkich banków będących Uczestnikami Systemu Ochrony SGB, które to banki otrzymały zezwolenie KNF na odstępstwo od stosowania wymogów dotyczących płynności na zasadzie indywidualnej w zakresie LCR i NSFR.

W poniższej tabeli przedstawiono informację o poziomie wiążących miar płynności LCR i NSFR na bazie skonsolidowanej sytuacji wszystkich Uczestników Systemu Ochrony SGB wg stanu na 31 grudnia 2025 roku.

Miara - sytuacja skonsolidowana	2025 ROK	
	Obowiązujący limit	Wartość
LCR - zagregowany	100,00%	382,38%
NSFR - zagregowany	100,00%	177,42%

Na potrzeby wewnętrznego zarządzania ryzykiem płynności w Systemie Ochrony SGB Spółdzielnia ustaliła również wewnętrzne limity w odniesieniu do miary LCR i NSFR, których Banki Uczestnicy powinny przestrzegać na bazie indywidualnej, na mocy postanowień Umowy Systemu Ochrony SGB.

W poniższej tabeli przedstawiono informację o poziomie wiążących wewnętrznych miar płynności LCR i NSFR na bazie indywidualnej wg stanu na 31 grudnia 2025 roku

Miara - limity wewnętrzne	2025 ROK	
	Obowiązujący limit	Wartość
LCR - indywidualny	80,00%	380,12%
NSFR - indywidualny	80,00%	159,21%

Poniżej zaprezentowano urealnione zestawienie luki płynności zawierające zestawienie zapadających aktywów i wymagalnych zobowiązań, które dodatkowo zostały urealnione w zakresie niektórych pozycji bilansowych oraz pozabilansowych w celu odpowiedniego przedstawienia pozycji płynnościowej Banku.

Najważniejsze urealnienia zastosowane przy sporządzaniu urealnionego zestawienia luki płynności dotyczą:

- 1) osadu depozytów i ich wymagalności – w szczególności w zakresie środków pozyskanych od gospodarstw domowych, które cechują historycznie większą stabilnością niż depozyty pozostałych podmiotów niefinansowych i instytucji rządowych i samorządowych;
- 2) kredytów w rachunkach bieżących i ROR oraz ich terminów zapadalności – oczekiwane przepływy, dotyczące spłat tych kredytów oraz realizacji zobowiązań pozabilansowych dotyczących tych kredytów kwalifikowane są do odpowiednich przedziałów czasowych, z uwzględnieniem spłacalności i odnawialności tych pozycji;

2025 ROK	do 1 m-ca	> 1 m-c ≤ 3 m-ce	> 3 m-ce ≤ 6 m-cy	> 6 m-cy ≤ 1 rok	> 1 rok ≤ 2 lata	> 2 lata ≤ 5 lat	> 5 lat
Luka płynności urealniona	142 070	25 063	24 365	20 765	-11 908	-43 933	-153 648
Luka płynności skumulowana (dla przedziałów do 1 roku kumulacja od pierwszego przedziału czasowego, dla przedziałów powyżej 1 roku kumulacja od ostatniego przedziału czasowego)	142 070	167 133	191 498	212 263	-209 489	-197 581	-153 648

Zgodnie z rozwiązaniami funkcjonującymi w Systemie Ochrony SGB oraz na podstawie pozostałych ustaleń umownych Bank posiada możliwość skorzystania z dodatkowych źródeł finansowania, których wartość na dzień 31 grudnia 2025 r przedstawiono w poniższej tabeli.

Rodzaj	Kwota	Warunki dostępu
otwarte, niewykorzystane limity kredytu w rachunku bieżącym w Banku Zrzeszającym	0	1 dzień
pożyczka płynnościowa z Funduszu Pomocowego	97 168	w sytuacji awaryjnej

Rodzaj	Kwota	Warunki dostępu
<i>pożyczka płynnościowa z Części płynnościowej Funduszu Pomocowego</i>	553 295	w sytuacji awaryjnej
<i>kredyt refinansowy z NBP</i>	123 856	20 dni

Przyczyny, które mogą spowodować narażenie Banku na ryzyko płynności to:

- 1) niedopasowanie terminów zapadalności aktywów do terminów wymagalności pasywów i istnienie niekorzystnej skumulowanej luki płynności w poszczególnych przedziałach;
- 2) przedterminowe wycofywanie depozytów przez klientów zaburzające prognozy przyływów pieniężnych Banku;
- 3) nadmierna koncentracja depozytów pod względem dużych kontrahentów;
- 4) znaczące zaangażowanie depozytowe osób wewnętrznych Banku;
- 5) konieczność pozyskiwania depozytów po wysokim koszcie w sytuacji nagłego zapotrzebowania na środki;
- 6) wadliwe plany awaryjne płynności, nie uwzględniające szokowych zachowań klientów;
- 7) niski stosunek depozytów, w tym depozytów stabilnych do akcji kredytowej Banku;
- 8) niewystarczające fundusze własne do finansowania aktywów strukturalnie niepłynnych;
- 9) ryzyko reputacji.

Bank ograniczania ryzyko płynności poprzez:

- 1) stosowanie limitów ograniczających ryzyko płynności, w tym wewnętrznych limitów Systemu Ochrony SGB;
- 2) systematyczne testowanie planu awaryjnego płynności, zapewniającego niezakłócone prowadzenie działalności w przypadku wystąpienia sytuacji kryzysowych;
- 3) lokowanie nadwyżek w aktywa płynne, które mają za zadanie zapewnienie przetrwania w sytuacji skrajnej;
- 4) uczestnictwo w Systemie Ochrony SGB, które zapewnia w uzasadnionych przypadkach pomoc płynnościową z Funduszu Pomocowego;
- 5) utrzymywanie Minimum Depozytowego w Banku Zrzeszającym;
- 6) określanie prognoz nadwyżki z uwzględnieniem dodatkowego bufora płynności;

Bank dywersyfikuje źródła finansowania poprzez:

- 1) ograniczanie depozytów dużych deponentów;
- 2) różne terminy wymagalności depozytów;
- 3) różny charakter depozytów: depozyty terminowe i bieżące;

W ramach zarządzania ryzykiem płynności Bank przeprowadza testy warunków skrajnych, których wyniki wykorzystywane są do planowania awaryjnego, wyznaczania poziomu limitów, dokonywania zmian w polityce płynnościowej Banku oraz szacowania kapitału wewnętrznego.

Testy warunków skrajnych zostały zintegrowane z awaryjnymi planami płynności poprzez wykorzystanie testów jako scenariuszy uruchamiających awaryjny plan płynnościowy. W przypadkach, w których wyniki testu wskazują, że realizacja scenariusza powoduje obniżenie wskaźników LCR lub NSFR poniżej wartości ostrzegawczej (określonej w Awaryjnym Planie Płynności) Bank ocenia czy dysponuje odpowiednimi instrumentami niwelującymi negatywne skutki realizacji scenariusza (tj. Bank ocenia, czy w ramach opisanych w Awaryjnym Planie Płynności opcji naprawy, doprowadziłby do poprawy wskaźnika LCR/NSFR do poziomu powyżej wartości ostrzegawczej) lub podejmuje działania ograniczające ryzyko (jeżeli nie byłby w stanie naprawić sytuacji).

Z zakresu ryzyka płynności w Banku funkcjonuje system informacji zarządczej, który pozwala Zarządowi Banku i Radzie Nadzorczej na m.in.:

- 1) monitorowanie poziomu ryzyka, w tym przyjętych limitów;
- 2) kontrolę realizacji celów strategicznych w zakresie ryzyka płynności;
- 3) ocenę skutków podejmowanych decyzji;
- 4) podejmowanie odpowiednich działań w celu ograniczania ryzyka.

Raporty z ryzyka płynności dla Zarządu Banku sporządzane są z częstotliwością miesięczną, a dla Rady Nadzorczej z częstotliwością kwartalną. Analiza płynności długoterminowej dla Zarządu i Rady Nadzorczej sporządzana jest z częstotliwością roczną.

System informacji zarządczej z zakresu ryzyka płynności zawiera m.in. dane na temat:

- 1) struktury źródeł finansowania działalności Banku, ze szczególnym uwzględnieniem depozytów;

- 2) stabilności źródeł finansowania działalności Banku, w tym oceny zagrożeń wynikających z nagłego wycofania depozytów internetowych i mobilnych, a także depozytów dla których Bank stosuje ponadprzeciętne stawki oprocentowania;
- 3) stopnia niedopasowania terminów płatności pozycji bilansowych i pozabilansowych;
- 4) wpływu pozycji pozabilansowych na poziom ryzyka płynności;
- 5) poziomu aktywów nieobciążonych;
- 6) analizy wskaźników płynności;
- 7) wyników testów warunków skrajnych;
- 8) ryzyka związanego z płynnością długoterminową;
- 9) wyników testów warunków skrajnych;
- 10) stopnia przestrzegania limitów.

## 6. Ujawnienia informacji na podstawie Rekomendacji Z KNF

W niniejszej części Raportu Bank ujawnia informacje dotyczące:

- 1) Informacje o udziale członków Rady Nadzorczej w posiedzeniach tego organu zgodnie z Rekomendacją Z nr 8.8
- 2) przyjętej w Banku polityki zarządzania konfliktami interesów, istotnych zidentyfikowanych i potencjalnych konfliktów interesów oraz sposobu nimi zarządzania, zgodnie z Rekomendacją Z nr 13.6;
- 3) określonego w zasadach wynagradzania w Banku, maksymalnego stosunku średniego całkowitego wynagrodzenia brutto członków zarządu w okresie rocznym do średniego całkowitego wynagrodzenia brutto pozostałych pracowników banku w okresie rocznym, zgodnie z Rekomendacją Z nr 30.1.

### 1) Skład i frekwencja Rady Nadzorczej

Statut Spółdzielczego Banku Ludowego w Zakrzewie stanowi, że Rada Nadzorcza Banku składa się od 5 (pięciu) do 9 (dziewięciu) osób wybieranych przez Zebranie Przedstawicieli spośród członków Banku. Kadencja Członków Rady Nadzorczej trwa cztery lata. Mandat członka Rady Nadzorczej wygasa najpóźniej z dniem odbycia Zebrania Przedstawicieli. Na miejsce członka Rady Nadzorczej, którego mandat wygaś w czasie trwania wspólnej kadencji Rady, Zebranie Przedstawicieli może powołać inną

osobę. Mandat tak powołanego członka Rady wygasa równocześnie z wygaśnięciem mandatów pozostałych członków Rady Nadzorczej.

Dnia 30 kwietnia 2025 roku jeden z członków Rady Nadzorczej złożył rezygnację z pełnienia funkcji członka Rady Nadzorczej. Dnia 26 maja 2025 roku dotychczasowy Przewodniczący Rady Nadzorczej zrezygnował z funkcji Przewodniczącego. Dokonano wyboru nowego Prezydium Rady Nadzorczej i Komitetu Audytu. W związku ze zmianami w składzie Rady Nadzorczej Zebranie Przedstawicieli 10 czerwca 2025 roku dokonało oceny odpowiedniości poszczególnych członków Rady Nadzorczej i Rady Nadzorczej (ocena zbiorowa), a także uchwaliło skład Rady Nadzorczej na pozostałą część kadencji. Zdecydowano, że do końca kadencji 2022-2026 Rada będzie obradować w sześcioposobowym składzie.

W 2025 roku Rada Nadzorcza obradowała w składzie:

IMIĘ I NAZWISKO	FUNKCJA W ORGANIE	DATA
Stanisław Tadeusz Betański	Przewodniczący RN	01.01.2025 r. do 26.05.2025 r.
	członek RN	27.05.2025 r. do 31.12.2025 r.
Dorota Czajka	członek RN	01.01.2025 r. do 26.05.2025 r.
	Sekretarz RN	27.05.2025 r. do 31.12.2025 r.
	Przewodniczący Komitetu Audytu	01.01.2025 r. do 31.12.2025 r.
Renata Maria Konitzer	członek RN	01.01.2025 r. do 31.12.2025 r.
	Członek Komitetu Audytu RN	01.01.2025 r. do 31.12.2025 r.
Andrzej Wojciech Ługowski	Sekretarz	01.01.2025 r. do 30.04.2025 r.
	rezygnacja z członkostwa w RN	01.05.2025 r. do 31.12.2025 r.
Marcin Radosław Paciorek	członek RN	01.01.2025 r. do 26.05.2025 r.
	Przewodniczący RN	27.05.2025 r. do 31.12.2025 r.
	Członek Komitetu Audytu RN	01.01.2025 r. do 26.05.2025 r.
Marcin Rusiecki	członek RN	01.01.2025 r. do 31.12.2025 r.
	Członek Komitetu Audytu RN	01.01.2025 r. do 31.12.2025 r.
Edward Wnuk	członek RN	01.01.2025 r. do 31.12.2025 r.

W 2025 roku Rada Nadzorcza odbyła 6 (sześć) protokołowanych posiedzeń i podjęła 115 uchwał. Frekwencja na posiedzeniach w 2025 roku wyniosła 97,37%. Obecność poszczególnych członków Rady Nadzorczej w 2025 roku przedstawiała się następująco:

Imię i nazwisko	17.01.2025	21.03.2025	26.05.2025	10.06.2025 - 27.06.2025	29.09.2025	19.12.2025
Stanisław Tadeusz Betański	obecny	obecny	obecny	obecny	obecny	obecny
Dorota Czajka	obecny	obecny	obecny	obecny	obecny	obecny
Renata Maria Konitzer	obecny	obecny	obecny	obecny	obecny	obecny
Andrzej Wojciech Ługowski	obecny	nieobecny	-	-	-	-
Marcin Radosław Paciorek	obecny	obecny	obecny	obecny	obecny	obecny
Marcin Rusiecki	obecny	obecny	obecny	obecny	obecny	obecny

Imię i nazwisko	17.01.2025	21.03.2025	26.05.2025	10.06.2025 - 27.06.2025	29.09.2025	19.12.2025
Edward Wnuk	obecny	obecny	obecny	obecny	obecny	obecny

## 2) Zarządzanie konfliktami interesów

W celu ochrony interesów klientów, Bank stosuje szereg działań służących przeciwdziałaniu konfliktom interesów, które zostały opisane w „Zasadach zarządzania ryzykiem braku zgodności w Spółdzielczym Banku Ludowym w Zakrzewie”.

1. Konflikty interesów mogą powstać pomiędzy:
  - 1) Bankiem a klientem;
  - 2) osobą powiązaną z Bankiem a klientem;
  - 3) dwoma lub więcej klientami Banku;
  - 4) osobą powiązaną z Bankiem a osobą bliską innej osoby powiązanej z Bankiem;
  - 5) osobą powiązaną z Bankiem lub osobą dla niej bliską a Bankiem.
2. Potencjalnymi źródłami konfliktu interesów są w szczególności sytuacje, w których występuje:
  - 1) prawdopodobieństwo uzyskania korzyści finansowej lub uniknięcia straty finansowej kosztem klienta;
  - 2) zainteresowanie rezultatem usługi świadczonej klientowi lub transakcji przeprowadzonej w imieniu klienta, które różni się od zainteresowania jakie klient pokłada w jej rezultacie;
  - 3) zachęta (w postaci pieniędzy, towarów lub usług innych niż standardowa prowizja lub opłata za taką usługę) do oferowania klientowi określonego produktu/usługi lub przedkładania interesu klienta lub grupy klientów nad interesem innego klienta;
  - 4) zbieżność działalności prowadzonej przez Bank lub osobę powiązaną z Bankiem albo też osoby dla niej bliskiej i działalnością klienta.
3. W przypadku wystąpienia konfliktu interesu, rozwiązywany jest on z uwzględnieniem preferencji:
  - 1) interesy klienta mają pierwszeństwo przed interesami Banku i interesami osób powiązanych z Bankiem oraz osób dla nich bliskich;
  - 2) interesy Banku mają pierwszeństwo przed interesami osób powiązanych z Bankiem oraz osób dla nich bliskich;

4. Bank przyjmuje zasadę, że interesy wszystkich klientów mają równorzędną wagę i podejmowane są wszelkie możliwe działania, aby nie doszło do naruszenia interesu żadnego z klientów.
5. W celu przeciwdziałaniu występowaniu oraz sprawnej identyfikacji i zarządzania konfliktami interesów Bank przyjął wewnętrzne akty prawne oraz wprowadził następujące rozwiązania organizacyjne:
  - 1) jednostki organizacyjne Banku działają w odpowiednim stopniu niezależności poprzez wprowadzenie odpowiedniej struktury organizacyjnej, zapewnienie kontrolowanego dostępu do pomieszczeń jednostek, które w swoim codziennym działaniu mają do czynienia z informacjami poufnymi;
  - 2) procesy i procedury wewnętrzne zapewniają przeciwdziałanie przepływowi informacji poufnych, które mogłyby zaszkodzić interesom klienta;
  - 3) wewnętrzne rozwiązania organizacyjno-techniczne zapewniają nadzór nad działaniami pracowników jednostek, które w swoim codziennym działaniu mają do czynienia z informacjami poufnymi;
  - 4) istnieją procedury zapewniające ujawnianie uczestnictwa osób powiązanych z Bankiem w organizacjach czy instytucjach i ich aktywności biznesowej prowadzonej poza pracą w Banku oraz powiązań z klientami Banku;
  - 5) informacje poufne będące w posiadaniu Banku są analizowane pod kątem identyfikacji i zarządzania potencjalnymi konfliktami interesów;
  - 6) Zarząd Banku bada każdy przypadek podejrzenia wystąpienia konfliktu interesów;
  - 7) unika się występowania ryzyka powiązań personalnych wśród osób powiązanych z Bankiem;
  - 8) osoby powiązane z Bankiem muszą mieć na względzie obowiązki działania w najlepiej pojętym interesie klienta;
  - 9) osoby powiązane z Bankiem obowiązane są do przestrzegania przepisów prawa oraz obowiązujących wewnętrznych aktów prawnych;
  - 10) w przypadku powiązań personalnych pracowników Banku z klientami Banku, stosuje się zasadę nie uczestniczenia tej osoby powiązanej z Bankiem w procesach dotyczących klienta;

- 11) osoba powiązana z Bankiem powinna się wyłączyć, a gdyby zaniechała temu obowiązkowi - może zostać poproszona o odstąpienie od podejmowania czynności zawodowych przy realizacji określonej transakcji lub od uczestnictwa nawet w przypadku wystąpienia potencjalnego konfliktu interesu;
  - 12) osoba powiązana z Bankiem jest zobowiązana do stosowania zasad dotyczących transakcji na rachunek własny;
  - 13) zakazane jest przyjmowanie przez osoby powiązane z Bankiem jakichkolwiek korzyści majątkowych, z wyjątkiem drobnych upominków zwyczajowo przyjętych (np. gadżetów reklamowych o znikomej wartości<sup>1</sup>);
  - 14) istnieje okresowa kontrola adekwatności systemów i mechanizmów kontroli Banku.
6. Dodatkowo Bank zapobiega konfliktom interesów poprzez:
- 1) ścisły podział zadań, opisany w Regulaminie organizacyjnym, zapewniający rozdzielanie funkcji oceny ryzyka od działalności operacyjnej, która to ryzyko generuje;
  - 2) wewnętrzny podział odpowiedzialności pomiędzy członków Zarządu za poszczególne obszary działalności Banku;
  - 3) przydzielenie pisemnego, indywidualnego zakresu czynności pracownikom Banku;
  - 4) indywidualne nadawanie pełnomocnictw wyłącznie przez Zarząd Banku (brak możliwości nadawania dalszych pełnomocnictw przez pełnomocników);
  - 5) niedopuszczenie do nepotyzmu;
  - 6) odbieranie stosownych oświadczeń od osób powiązanych o osobach bliskich oraz o wszystkich podejrzewanych przypadkach wystąpienia konfliktu interesów;
  - 7) w obszarach obarczonych wysokim ryzykiem wprowadzenie zasady kontroli bieżącej „na drugą rękę”;
  - 8) opracowanie i analizę realizacji szczegółowych kontroli następnich;
  - 9) audyt.

---

<sup>1</sup> poniżej 20 zł

7. W celu zidentyfikowania potencjalnych konfliktów interesów istotne transakcje dotyczące klientów lub osób powiązanych z Bankiem są analizowane względem istniejących relacji i transakcji Banku. Za analizę sytuacji powstania konfliktów interesów odpowiadają osoby kierujące komórkami i jednostkami organizacyjnymi Banku. W celu bieżącego monitoringu procesu zarządzania ryzykiem występowania konfliktu interesów Bank wprowadził następujące zasady:
- 1) wszyscy pracownicy mają obowiązek do identyfikowania okoliczności wskazujących na zaistnienie konfliktu interesu i zgłaszania ich na piśmie lub za pośrednictwem poczty elektronicznej bezpośrednio przełożonemu oraz Komórcze ds. zgodności i kontroli wewnętrznej;
  - 2) każda zgłoszona w sposób określony w pkt 1 sytuacja podlega ocenie pod kątem jej zasadności i poddawana jest analizie w zakresie okoliczności wystąpienia konfliktu interesów i raportowana jest niezwłocznie Prezesowi Zarządowi Banku;
  - 3) w przypadku stwierdzenia wystąpienia konfliktu interesów podejmowane są wszelkie dostępne działania zmierzające do:
    - a) wyeliminowania konfliktu m.in. poprzez obowiązek wstrzymania się od działań przez osobę powiązaną z Bankiem generującą dany konflikt interesów,
    - b) przeciwdziałania wystąpieniu takiego konfliktu w przyszłości, m.in. poprzez niepowierzanie osobie powiązanej z Bankiem obowiązków mogących powodować powstanie konfliktu interesów,
    - c) ograniczenia negatywnych skutków wystąpienia konfliktu interesów Prezes Zarządu podejmuje decyzje w sprawie przyjętego rozwiązania konfliktu interesów oraz wyznacza osobę odpowiedzialną za realizację jego zalecenia za wyjątkiem przypadków, gdy konflikt interesów dotyczy członka Zarządu bądź członka Rady Nadzorczej.
8. Na podstawie otrzymanych zgłoszeń Komórka ds. zgodności i kontroli wewnętrznej prowadzi rejestr rzeczywistych konfliktów interesów.
9. W przypadku gdy konflikt interesów dotyczy członka Zarządu bądź członka Rady Nadzorczej powinien on wyjaśnić zaistniałą sytuację oraz powstrzymać się od

zabierania głosu w dyskusji, od głosowania nad uchwałą lub od bezpośredniego podejmowania czynności w sprawie, której dotyczy sytuacja konfliktowa.

10. W przypadku zidentyfikowania wystąpienia lub możliwości wystąpienia konfliktu interesów, który pomimo podjętych działań przez Bank, nie został usunięty:

- 1) przed zawarciem umowy, Bank informuje klienta o wystąpieniu konfliktu interesów w celu umożliwienia mu podjęcia świadomej decyzji złożonej w formie pisemnej na zawarcie umowy – może być ona zawarta wyłącznie wtedy, gdy klient potwierdzi otrzymanie informacji o konflikcie interesów oraz wyraźnie potwierdzi wolę zawarcia umowy;
- 2) po zawarciu umowy, Bank informuje klienta o powstaniu konfliktu interesów niezwłocznie po jego stwierdzeniu i do czasu otrzymania od klienta wyraźnego pisemnego oświadczenia o kontynuacji umowy wstrzymuje się od świadczenia usług.

W 2025 r. zarejestrowano w Banku 1 sytuację związaną z wystąpieniem konfliktu interesów. Bank po ujawnieniu nieprawidłowości podjął natychmiastowe działania mające na celu ograniczenie ewentualnych negatywnych skutków związanych z ujawnionym konfliktem interesów oraz zapobiegające zaistnieniu podobnych zdarzeń w przyszłości.

### 3) Maksymalny stosunek średniego całkowitego wynagrodzenia brutto Członków Zarządu w okresie rocznym do średniego całkowitego wynagrodzenia brutto pozostałych pracowników Banku w okresie rocznym

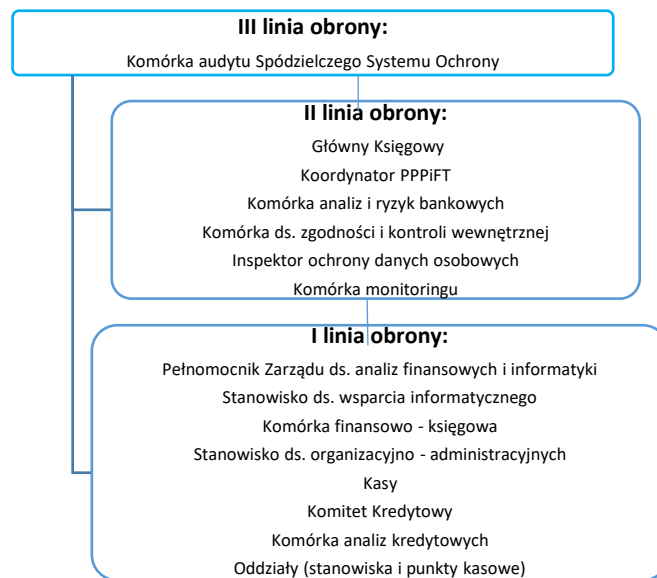
Bank ustalił w Regulaminie wynagradzania osób, których działalność zawodowa ma istotny wpływ na profil ryzyka w Spółdzielczym Banku Ludowym w Zakrzewie maksymalny stosunek średniego całkowitego wynagrodzenia brutto Członków Zarządu w okresie rocznym do średniego całkowitego wynagrodzenia brutto pozostałych pracowników w okresie rocznym na poziomie = 400 (%).

## 7. Opis systemu kontroli wewnętrznej

1. Funkcjonujący system kontroli wewnętrznej jest dostosowany do struktury organizacyjnej oraz wielkości i stopnia złożoności działalności Banku. Jest on

zorganizowany na trzech, niezależnych i wzajemnie uzupełniających się liniach obrony (poziomach).

- 1) na pierwszą linię obrony składa się operacyjne zarządzanie ryzykiem powstałym w związku z działalnością prowadzoną przez Bank;  
komórki pierwszej linii obrony odpowiedzialne są za projektowanie i zapewnienie przestrzegania mechanizmów kontrolnych, w szczególności w procesach biznesowych funkcjonujących w Banku oraz postępowania zgodnie z regulacjami;
  - 2) na drugą linię obrony składa się:
    - a) zarządzanie ryzykiem przez pracowników na specjalnie powołanych do tego stanowiskach lub w komórkach organizacyjnych, niezależnie od operacyjnego zarządzania ryzykiem na pierwszym poziomie, tj. Główny Księgowy, Komórka analiz i ryzyk bankowych, Koordynator PPPiFT, Inspektor Ochrony Danych Osobowych, Komórka monitoringu;
    - b) działalność niezależnej Komórki ds. zgodności i kontroli wewnętrznej;  
druga linia obrony odpowiedzialna jest m.in. za monitorowanie bieżące przyjętych mechanizmów kontrolnych, przeprowadzanie pionowych i poziomych testów mechanizmów kontrolnych, ocenę adekwatności i skuteczności mechanizmów kontrolnych, matrycę funkcji kontroli, prowadzenie rejestru nieprawidłowości znaczących i krytycznych oraz raportowanie o tych nieprawidłowościach;
  - 3) trzecią linię obrony stanowi audyt wewnętrzny realizowany przez Spółdzielczy System Ochrony SGB,  
trzecia linia obrony jest odpowiedzialna za badanie oraz ocenę adekwatności i skuteczności mechanizmów kontroli oraz niezależnego monitorowania ich przestrzegania odpowiednio w ramach pierwszej i drugiej linii obrony, zarówno w odniesieniu do systemu zarządzania ryzykiem, jak i systemu kontroli wewnętrznej.
2. Bank przyjął następujący schemat organizacji trzech linii obrony, który uwzględnia strukturę organizacyjną Banku.



Na wszystkich trzech poziomach, w ramach systemu zarządzania ryzykiem i systemu kontroli wewnętrznej, pracownicy Banku w ramach realizowanych czynności odpowiednio stosują mechanizmy kontrolne lub niezależnie monitorują (poziomo lub pionowo) przestrzeganie mechanizmów kontrolnych.

3. Rada Nadzorcza sprawuje nadzór nad wprowadzeniem i zapewnieniem funkcjonowania adekwatnego systemu kontroli wewnętrznej oraz odpowiedzialna jest za monitorowanie jego skuteczności.
4. Komitet Audytu wspiera działania Rady Nadzorczej w zakresie systemu kontroli wewnętrznej.
5. Zarząd odpowiada za zaprojektowanie, wprowadzenie oraz zapewnienie we wszystkich jednostkach/komórkach/stanowiskach organizacyjnych Banku, funkcjonowanie adekwatnego i skutecznego systemu kontroli wewnętrznej, który obejmuje funkcję kontroli i zgodności sprawowaną przez Komórkę ds. zgodności i kontroli wewnętrznej.
6. W Banku, w pionie Prezesa Zarządu, działa Komórka ds. zgodności i kontroli wewnętrznej odpowiedzialna:
  - 1) w zakresie zapewnienia zgodności za:
    - a) identyfikację, ocenę, kontrolę i monitorowanie ryzyka braku zgodności, tj. zapewnienia zgodności działalności Banku z przepisami prawa, regulacjami

- wewnętrzny i standardami rynkowymi (w szczególności rekomendacjami UKNF nie związanymi z zarządzaniem ryzykiem),
- b) weryfikację bieżącą pionową, w przypadku gdy ta weryfikacja nie została przypisana innym pracownikom lub komórkom organizacyjnym w ramach drugiej linii obrony,
  - c) testowanie pionowe przestrzegania kluczowych mechanizmów kontrolnych, zapewniających osiągnięcie zgodności działania Banku z przepisami prawa, regulacjami wewnętrznymi i standardami rynkowymi,
  - d) uczestnictwo w działaniu funkcji kontroli poprzez niezależne monitorowanie pionowe przestrzegania mechanizmów kontrolnych w wyznaczonym zakresie.
- 2) w zakresie funkcji kontroli za:
- a) opracowanie projektu „Zasad funkcjonowania systemu kontroli wewnętrznej w Spółdzielczym Banku Ludowym w Zakrzewie”,
  - b) przeprowadzanie poziomych i pionowych testów przestrzegania kluczowych mechanizmów kontrolnych,
  - c) ocena adekwatności i skuteczności kluczowych mechanizmów kontrolnych,
  - d) prowadzenie rejestru nieprawidłowości znaczących i krytycznych,
  - e) raportowanie o przestrzeganiu kluczowych mechanizmów kontrolnych, obejmujące co najmniej zestawienie wykrytych nieprawidłowości znaczących i krytycznych,
  - f) administrowanie matrycą funkcji kontroli, w tym pozyskiwanie informacji niezbędnych do przygotowania i aktualizacji matrycy.

Kierownik Komórki ds. zgodności i kontroli wewnętrznej uczestniczy w posiedzeniach Zarządu, Komitetu Audytu i Rady Nadzorczej, których przedmiotem są zagadnienia związane z systemem kontroli wewnętrznej, w tym zapewnienia zgodności, audytu wewnętrznego lub zarządzania ryzykiem.

7. W Banku funkcjonują odpowiednie mechanizmy zapewniające niezależność Kierownikowi Komórki ds. zgodności i kontroli wewnętrznej, do których zaliczamy:
- 1) zapewniony bezpośredni kontakt z członkami Zarządu i Rady Nadzorczej, a także Komitetu Audytu, tzn. ma prawo zgłaszania zagadnień dotyczących zgodności Zarządowi, Radzie Nadzorczej, Komitetowi Audytu a także członkom tych organów,

- 2) powoływanie odbywa się za zgodą Rady Nadzorczej,
  - 3) odwołanie odbywa się za zgodą Rady Nadzorczej po uprzednim jej wysłuchaniu przez Radę Nadzorczą – co stanowi mechanizm chroniący tę osobę przed nieuzasadnionym wypowiedzeniem stosunku pracy,
  - 4) w przypadku zmiany osoby na stanowisku Bank niezwłocznie informuje o tym fakcie Komisję Nadzoru Finansowego, wraz ze wskazaniem przyczyny zmiany.
8. Niezależność Komórki ds. zgodności i kontroli wewnętrznej, zapewniają następujące mechanizmy:
- 1) podległość Prezesowi Zarządu,
  - 2) stałe składniki wynagrodzenia są przyznane w takiej wysokości, aby zapewnić jej niezależność oraz obiektywizm wypełniania przez nią zadań oraz umożliwić zatrudnianie osób o odpowiednich kwalifikacjach, doświadczeniu i umiejętnościach,
  - 3) zmienne składniki wynagradzania przyznawane są za osiągnięte cele wynikające z pełnionych funkcji, niezależnie od wyników finansowych Banku i podlegają opiniowaniu i monitorowaniu przez Radę Nadzorczą,
  - 4) prawo do kontaktowania się z własnej inicjatywy z każdym pracownikiem i uzyskiwania dostępu do dowolnych dokumentów, czy plików potrzebnych do wykonywania obowiązków,
  - 5) zapewnienie środków finansowych niezbędnych do skutecznego wykonywania zadań oraz systematycznego podnoszenia umiejętności i kwalifikacji.
9. Dyrektorzy i kierownicy komórek organizacyjnych Banku, wypełniając swoje obowiązki, wprowadzają w życie przyjęte przez Zarząd regulacje wewnętrzne (strategie, procedury, itp.) dotyczące zarządzania ryzykiem, a przede wszystkim:
- 1) odpowiadają za wdrożenie odpowiednich mechanizmów kontrolnych;
  - 2) monitorują prawidłowość przestrzegania mechanizmów kontrolnych (weryfikacja bieżąca).
10. Mechanizmy kontrolne wbudowane są w funkcjonujące w Banku procesy, czynności, w codzienną działalność operacyjną. Wszystkie mechanizmy znajdują odzwierciedlenie w procedurach różnego szczebla – zarówno w politykach, jak i procedurach operacyjnych stosowanych przez pracowników, określające pożądane zachowania w

ramach pierwszej i drugiej linii obrony. Stosowanie zapisów procedur w praktyce jest monitorowane w ramach testów pionowych i poziomych.

11. W Banku zapewniona jest niezależność monitorowania pionowego poprzez jednoznaczne wyodrębnienie linii obrony oraz poziomego poprzez rozdzielanie zadań dotyczących stosowania danego mechanizmu kontrolnego i niezależnego monitorowania jego przestrzegania w ramach danej linii. Za monitorowanie poziome (weryfikację bieżącą, testowanie) w ramach danej linii odpowiedzialni są wyznaczeni pracownicy, w tym Dyrektorzy Oddziałów i Kierownicy komórek organizacyjnych. Za monitorowanie pionowe pierwszej linii obrony przez drugą linię obrony odpowiadają wskazani pracownicy, w tym Komórka ds. zgodności i kontroli wewnętrznej.
12. Monitorowanie przestrzegania mechanizmów kontrolnych obejmuje weryfikację bieżącą i testowanie w ramach monitorowania pionowego i poziomego z uwzględnieniem:
  - 1) celów systemu kontroli wewnętrznej,
  - 2) złożoności procesów, w tym zwłaszcza procesów istotnych,
  - 3) liczby, rodzaju i stopnia złożoności mechanizmów kontrolnych,
  - 4) ryzyka zaistnienia nieprawidłowości,
  - 5) zasobów poszczególnych linii obrony,
  - 6) zasady proporcjonalności.
13. Celem systemu kontroli wewnętrznej jest wspomaganie zarządzania Bankiem, realizacja wyznaczonych celów, w tym usprawnianie realizacji zadań Banku oraz zapewnienie bezpieczeństwa i stabilnego jego funkcjonowania, przyczyniając się w szczególności do zapewnienia:
  - 1) skuteczności i efektywności działania Banku,
  - 2) wiarygodności sprawozdawczości finansowej,
  - 3) przestrzegania zasad zarządzania ryzykiem w Banku,
  - 4) zgodności działania Banku z przepisami prawa, regulacjami wewnętrznymi oraz standardami rynkowymi i etycznymi.
14. Podstawowym narzędziem do operacyjnego zarządzania systemem kontroli w Banku jest matryca funkcji kontroli, w której powiązано cele ogólne systemu kontroli wewnętrznej i wyodrębnione w ich ramach cele szczegółowe z procesami istotnymi

wraz z wpisanymi w te procesy kluczowymi mechanizmami kontrolnymi i niezależnym monitorowaniem tych mechanizmów.

15. Bank określił następujące kategorie nieprawidłowości wykrytych przez system kontroli wewnętrznej: nieznaczące, mało znaczące, znaczące i krytyczne, biorąc pod uwagę ich negatywny wpływ na zapewnienie osiągnięcia określonych celów systemu kontroli wewnętrznej. Nadanie odpowiedniej kategorii nieprawidłowości stwierdzonej w ramach niezależnego monitorowania, polega na oszacowaniu poziomu ryzyka związanego z tą nieprawidłowością. W Banku prowadzony jest rejestr wszystkich nieprawidłowości znaczących i krytycznych. Wykryte nieprawidłowości znaczące lub krytyczne:

- 1) w ramach pierwszej linii obrony są niezwłocznie raportowane do stanowiska drugiej linii obrony, odpowiedzialnego za niezależne monitorowanie procesu w ramach, którego zaistniała dana nieprawidłowość oraz do Komórki ds. zgodności i kontroli wewnętrznej, a w przypadku nieprawidłowości krytycznych dodatkowo, do Zarządu i Rady Nadzorczej Banku, a następnie Komórka ds. zgodności i kontroli wewnętrznej po uzgodnieniu z Zarządem informuje o nieprawidłowościach krytycznych Komórkę Audytu Spółdzielczego Systemu Ochrony.
- 2) w ramach drugiej linii obrony są niezwłocznie raportowane do Komórki ds. zgodności i kontroli wewnętrznej, Zarządu Banku i Rady Nadzorczej, a następnie Komórka ds. zgodności i kontroli wewnętrznej po uzgodnieniu z Zarządem informuje o nieprawidłowościach krytycznych Komórkę Audytu Spółdzielczego Systemu Ochrony.

16. Sprawozdanie o wynikach przestrzegania kluczowych mechanizmów kontrolnych z uwzględnieniem m.in. zestawienia wykrytych nieprawidłowości znaczących i krytycznych oraz informacji dotyczących podjętych działań w celu ich usunięcia, pracownicy pierwszej i drugiej linii obrony dokonujący testowania sporządzają kwartalnie. Sprawozdanie przekazywane jest Zarządowi, Komitetowi Audytu i Radzie Nadzorczej do końca miesiąca po zakończonym kwartale, w którym przeprowadzane jest testowanie. W przypadku wystąpienia nieprawidłowości krytycznych, informacja o tych nieprawidłowościach przekazywana jest na bieżąco do w/w organów oraz Spółdzielczego Systemu Ochrony.

17. Zgodnie z Umową Systemu Ochrony Komórka audytu przygotowuje zbiorcze zestawienie o wszystkich wykrytych w ramach audytu wewnętrznego Spółdzielczego Systemu Ochrony nieprawidłowościach które jest przekazywane do Banku w okresach półrocznych.

18. Rada Nadzorcza dokonuje corocznej oceny skuteczności i adekwatności systemu kontroli wewnętrznej uwzględniając następujące kryteria:

- 1) skuteczność rozumianą jako osiągnięcie celów kontroli wewnętrznej poprzez:
  - a) prawidłowo przeprowadzaną weryfikację bieżącą,
  - b) wystarczającą ilość kontroli,
  - c) ilość wykrytych nieprawidłowości,
  - d) niewystępowanie negatywnych skutków dla banku (finansowych, operacyjnych, reputacyjnych), wynikających z występowaniem nieprawidłowości,
  - e) eskalacja nieprawidłowości,
  - f) testowanie pierwszej linii obrony przez drugą linię obrony potwierdzające prawidłowość przeprowadzanych testów przez pierwszą linię,
  - g) testowanie pierwszej i drugiej linii obrony przez trzecią linię obrony potwierdzające prawidłowość przeprowadzanych testów przez pierwszą i drugą linię obrony,
  - h) terminowa realizacja zaleceń pokontrolnych,
- 2) adekwatność rozumianą jako funkcję kontroli odpowiedniej do skali i zakresu działalności Banku przez pryzmat:
  - a) planów testowania obejmujących cały obszar związany z procesami istotnymi,
  - b) testowania pierwszej linii obrony przez drugą linię obrony,
  - c) testowania pierwszej i drugiej linii obrony przez trzecią linię obrony,
  - d) prawidłowego przypisania celów ogólnych i szczegółowych.

## 8. Informacje o spełnianiu przez Członków Rady Nadzorczej i Zarządu wymogów określonych w art. 22aa Ustawy Prawo bankowe

Zgodnie z art. 22aa ustawy z dnia 29 sierpnia 1997 roku Prawo bankowe członkowie Zarządu i Rady Nadzorczej Banku powinni mieć wiedzę, umiejętności i doświadczenie,

odpowiednie do pełnionych przez nich funkcji i powierzonych im obowiązków oraz dawać rękojmię należytego wykonywania obowiązków. Rękojmia odnosi się w szczególności do reputacji, uczciwości i rzetelności danej osoby oraz zdolności do prowadzenia spraw banku w sposób ostrożny i stabilny. Członkowie Zarządu i Rady Nadzorczej Banku są obowiązani pełnić swoje funkcje w sposób uczciwy i rzetelny oraz kierować się niezależnością osądu, aby zapewnić skuteczną ocenę i weryfikację podejmowania i wykonywania decyzji związanych z zarządzaniem bankiem.

Spółdzielczy Bank Ludowy w Zakrzewie dokonuje oceny odpowiedniości kandydatów na członków organów, członków organów i organów, na zasadach określonych w:

1. Polityce oceny odpowiedniości kandydatów na członków Rady Nadzorczej, członków Rady Nadzorczej oraz Rady Nadzorczej Spółdzielczego Banku Ludowego w Zakrzewie,
2. Polityce oceny odpowiedniości kandydatów na członków Zarządu, członków Zarządu oraz Zarządu Spółdzielczego Banku Ludowego w Zakrzewie.

Regulacje wewnętrzne dotyczące oceny odpowiedniości są zgodne z:

1. Ustawą z dnia 29 sierpnia 1997 roku Prawo bankowe,
2. Wytycznymi w sprawie oceny odpowiedniości członków organu zarządzającego i osób pełniących najważniejsze funkcje, wydanymi przez EBS dnia 2 lipca 2021 roku (EBA/GL/2021/06),
3. Metodologią oceny odpowiedniości członków organów banków, jednostek zarządzających systemami ochrony, zakładów ubezpieczeń, zakładów reasekuracji, towarzystw emerytalnych, wydaną przez Komisję Nadzoru Finansowego dnia 8 sierpnia 2023,
4. Dyrektywą Parlamentu Europejskiego i Rady 2013/36/UE z dnia 26 czerwca 2013 r. w sprawie warunków dopuszczenia instytucji kredytowych do działalności oraz nadzoru ostrożnościowego nad instytucjami kredytowymi i firmami inwestycyjnymi, zmieniająca dyrektywę 2002/87/WE i uchylająca dyrektywy 2006/48/WE oraz 2006/49/WE;
5. Rekomendacją Z dotyczącej zasad ładu wewnętrznego w bankach stanowiącej załącznik do uchwały 289/2020 Komisji Nadzoru Finansowego z dnia 9 października 2020 r.,
6. Rekomendacją M dotyczącej zarządzania ryzykiem operacyjnym w bankach, stanowiącej załącznik do uchwały Nr 8/2013 Komisji Nadzoru Finansowego z dnia 8 stycznia 2013 r.;

7. Dobrymi praktykami dla jednostek zainteresowania publicznego dotyczących zasad powoływania, składu i funkcjonowania Komitetu Audytu z dnia 24 grudnia 2019 roku, wydanych przez Komisję Nadzoru Finansowego,

i podlegają okresowym przeglądom (zarówno pod względem zgodności z przepisami powszechnie obowiązującymi, jak i pod względem ustalonych kryteriów odpowiedniości). W 2025 roku Polityka oceny odpowiedniości kandydatów na członków Rady Nadzorczej, członków Rady Nadzorczej oraz Rady Nadzorczej Spółdzielczego Banku Ludowego w Zakrzewie była aktualizowana.

Przy ocenie odpowiedniości Bank uwzględnia zapisy Polityki zróżnicowania członków organu zarządzającego oraz personelu w Spółdzielczym Banku Ludowym w Zakrzewie celem zapewnienia zróżnicowania pod względem wykształcenia, doświadczenia zawodowego, płci i wieku, dążąc do uzyskania szerokiego zakresu właściwości i kompetencji członków organów oraz pozyskiwania różnych punktów widzenia i doświadczenia pozwalającego na wydawanie niezależnych opinii i podejmowania adekwatnych decyzji.

Bank dokonuje oceny odpowiedniości pierwotnej i wtórnej, a także indywidualnej i zbiorowej, na zasadach określonych w w/w regulacjach wewnętrznych.

## I. ZARZĄD

Członkowie Zarządu podlegali indywidualnej wtórnej i zbiorowej ocenie odpowiedniości za okres od dnia 19 września 2023 roku do 16 grudnia 2024 roku, dokonanej przez Radę Nadzorczą dnia 16 grudnia 2024 roku (Uchwały Rady Nadzorczej nr 91-94/2024).

W wyniku oceny Rada Nadzorcza stwierdziła, że:

- a) członkowie Zarządu posiadają odpowiednie kompetencje do zarządzania Bankiem wynikające z:
- wiedzy (posiadanej z racji zdobytego wykształcenia, odbytych szkoleń, uzyskanych tytułów zawodowych oraz nabytej w inny sposób w toku kariery zawodowej),
  - doświadczenia (nabytego w toku sprawowania określonych funkcji lub zajmowania określonych stanowisk),

- umiejętności niezbędnych do wykonywania powierzonych funkcji,
  - odpowiedniej reputacji.
- b) łączne kwalifikacje, poziom wiedzy, umiejętności i doświadczenia Zarządu jako organu kolegialnego są odpowiednie do sprawnego zarządzania Bankiem z uwzględnieniem zasad różnorodności.
- Kolejna ocena odpowiedniości zaplanowana jest na drugą połowę 2026 roku.

## II. RADA NADZORCZA

W 2025 roku doszło do zmian w składzie Rady Nadzorczej. Jeden z członków Rady zrezygnował z pełnienia funkcji z powodów osobistych z dniem 30 kwietnia 2025 roku. 26 maja 2025 roku dotychczasowy Przewodniczący Rady zrezygnował z pełnienia funkcji Przewodniczącego, w związku z czym Rada Nadzorcza musiała wybrać nowy skład Prezydium i skład Komitetu Audytu. Dnia 10 czerwca 2025 roku Zebranie Przedstawicieli dokonało oceny odpowiedniości poszczególnych członków Rady Nadzorczej i Rady Nadzorczej (ocena zbiorowa) – uchwały od nr ZP/24/2025 do nr ZP/31/2025 i uchwała ZP/34/2025 – wyniki ocen były pozytywne.

W wyniku przeprowadzonych ocen Zebranie Przedstawicieli stwierdziło, że:

- a) członkowie Rady Nadzorczej posiadali i posiadają odpowiednie kompetencje do zarządzania Bankiem wynikające z:
- wiedzy (posiadanej z racji zdobytego wykształcenia, odbytych szkoleń, uzyskanych tytułów zawodowych oraz nabytej w inny sposób w toku kariery zawodowej),
  - doświadczenia (nabytego w toku sprawowania określonych funkcji lub zajmowania określonych stanowisk),
  - umiejętności niezbędnych do wykonywania powierzonych funkcji,
  - odpowiedniej reputacji,
  - poświęcania wystarczającej ilości czasu na wykonywanie funkcji i obowiązków,
- b) łączne kwalifikacje, poziom wiedzy, umiejętności i doświadczenia Rady Nadzorczej jako organu kolegialnego były i są odpowiednie do sprawnego zarządzania Bankiem z uwzględnieniem zasad różnorodności.

### III. KOMITET AUDYTU

Członkowie Komitetu Audytu corocznie podlegają ocenie niezależności z uwzględnieniem przesłanek określonych w art. 129 ust. 3-4 Ustawy z dnia 11 maja 2017 roku o biegłych rewidentach, firmach audytorskich oraz nadzorze publicznym. Ostatnia ocena niezależności została przeprowadzona przez Radę Nadzorczą dnia 17 stycznia 2025 roku (uchwały nr RN/10-12/2025), za okres od 01 stycznia 2024 roku do dnia 31 grudnia 2024 roku. Rada Nadzorcza Spółdzielczego Banku Ludowego w Zakrzewie stwierdziła, że wszyscy członkowie Komitetu Audytu są niezależni, posiadają wiedzę i umiejętności w zakresie rachunkowości, badania sprawozdań finansowych oraz branży, w której działa Bank. Rada Nadzorcza dnia 17 stycznia 2025 roku przeprowadziła również ocenę zbiorową Komitetu Audytu, w której stwierdziła, że łączne kwalifikacje, poziom wiedzy, umiejętności Komitetu Audytu są odpowiednie i spełniają przesłanki ustawowe.

Wszyscy członkowie Zarządu oraz Rady Nadzorczej zgodnie z dokonanymi w 2024, 2025 i 2026 roku ocenami spełniają wymagania art. 22aa ustawy - Prawo bankowe.

## 9. Oświadczenie Zarządu Banku Spółdzielczego w Zakrzewie

Zarząd Spółdzielczego Banku Ludowego w Zakrzewie:

- 1) oświadcza, że według jego najlepszej wiedzy, niniejszy Raport został przygotowany zgodnie ze sformalizowanymi procedurami obowiązującymi w Banku, służącymi zapewnieniu zgodności z wymogami dotyczącymi ujawniania informacji wynikającymi z Części Ósmej Rozporządzenia CRR
- 2) oświadcza, że według jego najlepszej wiedzy, adekwatność przyjętych w Banku rozwiązań w zakresie zarządzania ryzykiem daje pewność, że funkcjonujący w Banku system zarządzania ryzykiem jest odpowiedni z punktu widzenia profilu ryzyka i strategii Banku.
- 3) zatwierdza niniejszy Raport, zawierający kluczowe wskaźniki i dane liczbowe zapewniające zewnętrznym zainteresowanym stronom całościowy obraz procesu zarządzania ryzykiem przez Bank, w tym interakcji między profilem ryzyka Banku a tolerancją na ryzyko

Podpisy wszystkich Członków Zarządu Spółdzielczego Banku Ludowego w Zakrzewie

DATA	IMIĘ I NAZWISKO	STANOWISKO	PODPIS
10.06.2026 r.	Justyna Wilczyńska-Haławiczka	Prezes Zarządu	
10.06.2026 r.	Ireneusz Piotr Sałachub	Wiceprezes Zarządu	
10.06.2026 r.	Hanna Ewelina Betscher	Wiceprezes Zarządu	